

Благодарим Вас за покупку аэрографа ТМ JAS

Данный аэрограф предназначен для художественных работ, нанесения краски, грунта, лака на различные поверхности. Данная модель аэрографа предназначена для совместной работы с компрессорами JAS.

Технические характеристики JAS 1185:

Диаметр сопла: 0,3 мм

Емкость для краски: 20, 40 мл

ВНИМАНИЕ! Перед началом работы ознакомьтесь с инструкцией.

Рекомендации по технике безопасности

- 1) Рабочее место должно быть хорошо освещено и содержаться в чистоте.
- 2) Не подпускайте близко детей во время работы с аэрографом.
- 3) Перед подключением аэрографа к компрессору выключатель компрессора должен находиться в положении «выключено».
- 4) Не подвергайте аэрограф механическим воздействиям.
- 5) Не используйте аэрограф в сырых и влажных помещениях.
- 6) При работе с аэрографом используйте только лакокрасочные материалы с не истекшими сроками годности.
- 7) Запрещено пользоваться аэрографом в состоянии алкогольного опьянения, при приеме лекарств, которые могут вызывать сонливость.
- 8) Запрещается использовать аэрограф при любой механической неисправности.
- 9) Всегда выключайте компрессор, если в данный момент Вы не используете аэрограф.
- 10) Будьте внимательны, следите за тем, что Вы делаете и руководствуйтесь здравым смыслом.

Рекомендации по работе

- 1) Подсоедините один конец шланга к выходному штуцеру компрессора, второй конец шланга к входному штуцеру аэрографа.
- 2) Данный аэрограф комплектуется двумя видами емкостей под краску №7, №33. Исходя из объема работ, выберите одну из них. Емкости под краску крепятся к аэрографу через резьбовое соединение. Подсоедините емкость к аэрографу и заполните ее лакокрасочным материалом.
- 3) Возьмите аэрограф в руку, указательный палец должен находиться на рычаге управления №9.
- 4) Включите компрессор, начнется подача воздуха.
- 5) Перемещая рычаг управления на себя, Вы откроете подачу краски. Чем больше перемещаете рычаг управления, тем больше количество краски будет подаваться в аэрограф.
- 6) Количество подаваемой краски можно ограничить регулятором №21. Вращая регулятор по часовой стрелке, Вы уменьшаете подачу краски, против – увеличиваете.
- 7) Давление подаваемого воздуха можно регулировать регулятором Air Control №32. Вращая его по часовой стрелке, Вы уменьшаете подачу воздуха, против – увеличиваете. Во избежание повреждения резинового уплотнителя №31, не применяйте больших усилий к регулятору Air Control.
- 8) Качество окраски зависит от Вашего опыта и качества лакокрасочного материала.
- 9) При смене цвета, типа краски промойте аэрограф растворителем совместимым с краской. После использования аэрографа, промойте его растворителем совместимым с краской и продуйте сопло сжатым воздухом, произведя несколько нажатий на рычаг управления подачи воздуха, при этом емкость для краски должна быть пустой. Засыхание краски в аэрографе приводит к его поломке. При засорении сопла запрещается чистка металлическими предметами. Не используйте густую краску и краску с комками и твердыми примесями.

Уход и хранение

- 1) Храните аэрограф вне доступном для детей месте! Не забывайте, что аэрограф содержит мелкие детали, которые дети могут проглотить, а также острые детали, о которые могут пораниться.

2) Не храните аэрограф в сырых и влажных помещениях.

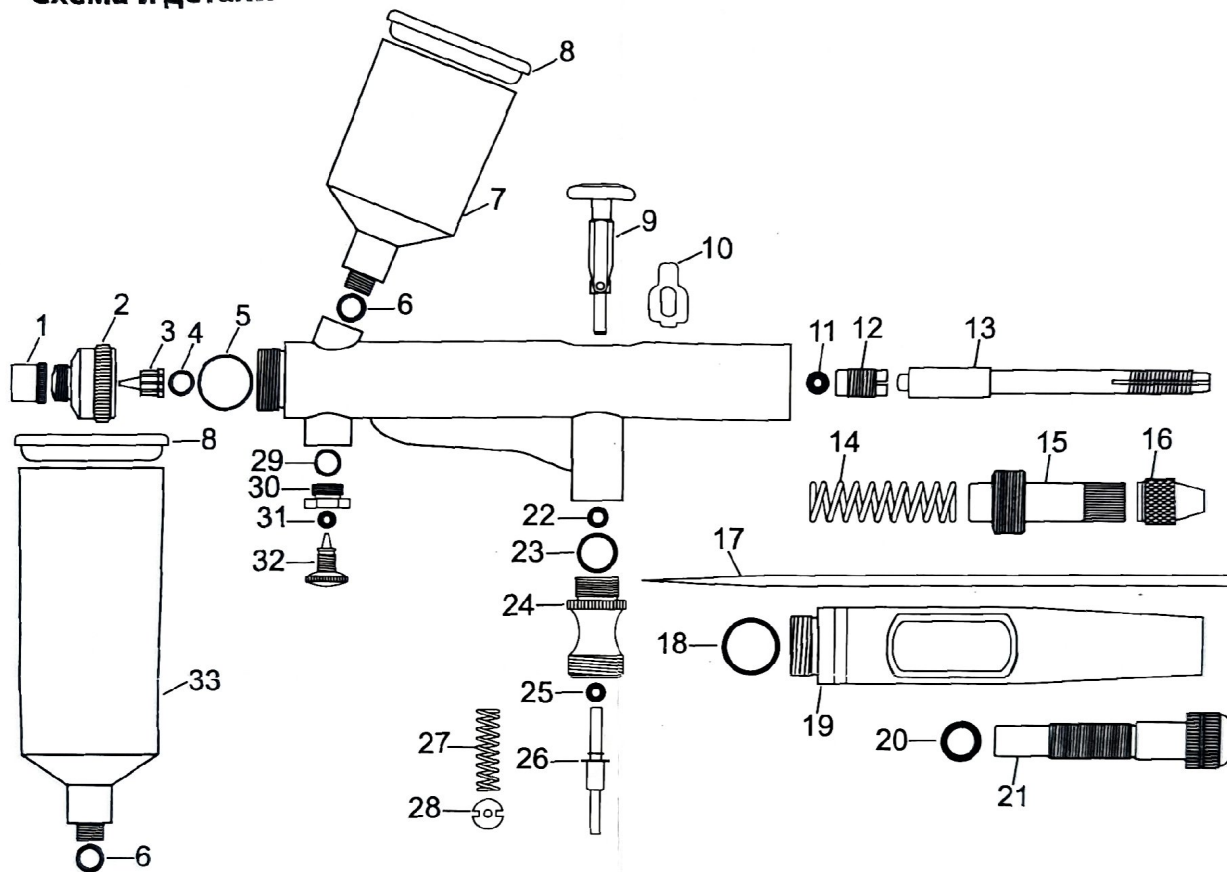
Техническое обслуживание и ремонт

ВНИМАНИЕ! Перед началом обслуживания отсоедините аэрограф от компрессора.

1) Ремонт Вашего аэрографа должен производиться только квалифицированными специалистами с использованием оригинальных запасных частей.

2) Не видоизменяйте аэрограф или какую-либо его деталь. Это может привести к получению травмы или повреждению аэрографа.

Схема и детали



№ на рис.	Наименование	Кол-во	№ на рис.	Наименование	Кол-во
1	Диффузор	1	18	Прокладка защитного колпака	1
2	Корпус диффузора	1	19	Защитный колпак	1
3	Сопло	1	20	Прокладка регулятора	1
4	Прокладка сопла	1	21	Регулятор подачи краски	1
5	Прокладка корпуса диффузора	1	22	Прокладка рычага управления	1
6	Прокладка емкости под краску	2	23	Прокладка корпуса клапана	1
7	Емкость под краску	1	24	Корпус воздушного клапана	1
8	Крышка емкости под краску	2	25	Прокладка воздушного клапана	1
9	Рычаг управления	1	26	Воздушный клапан	1
10	Рычаг управления иглой	1	27	Пружина воздушного клапана	1
11	Прокладка иглы	1	28	Шайба воздушного клапана	1
12	Фиксирующая втулка	1	29	Прокладка корпуса Air Control	1
13	Направляющая иглы	1	30	Корпус Air Control	1
14	Возвратная пружина иглы	1	31	Прокладка винта Air Control	1
15	Обойма пружины	1	32	Регулировочный винт Air Control	1
16	Фиксирующая гайка зажима	1	33	Емкость под краску	1
17	Игла	1			